

# VÝROČNÍ ZPRÁVA O ČINNOSTI A HODNOCENÍ

**Vysoké školy polytechnické Jihlava  
za rok 2007**

Schválena Akademickým senátem VŠPJ dne 14. května 2008

Projednána Správní radou VŠPJ dne 12. května 2008

*Zveřejněna na webových stránkách školy <http://www.vspj.cz/>  
a v tištěné formě v knihovně VŠPJ*

Jihlava, květen 2008

## **OBSAH**

1	ÚVOD .....	5
2	KVALITA A EXCELENCE AKADEMICKÝCH ČINNOSTÍ .....	11
3	KVALITA A KULTURA AKADEMICKÉHO ŽIVOTA.....	14
4	INTERNACIONALIZACE .....	15
5	ZAJIŠŤOVÁNÍ KVALITY ČINNOSTÍ REALIZOVANÝCH NA VYSOKÉ ŠKOLE.	16
6	ROZVOJ VYSOKÉ ŠKOLY .....	17
7	HODNOCENÍ ČINNOSTI VŠPJ.....	18
8	ZÁVĚR.....	19

PŘÍLOHA – tabulková část

Výroční zpráva Vysoké školy polytechnické Jihlava za rok 2007 je zpracována na základě Dlouhodobého záměru VŠPJ pro léta 2006 – 2010 a aktualizace tohoto Záměru pro rok 2007. V souladu s příslušnými zákonnými normami je předkládána Ministerstvu školství, mládeže a tělovýchovy České republiky.

V roce 2007 pokračoval úspěšně proces rozběhu nové veřejné vysoké školy, která absolvovala třetí celý kalendářní rok své existence. Byla zahájena výuka nového bakalářského oboru Aplikovaná informatika (studijní program Elektrotechnika a informatika). Oproti roku 2006 došlo k výraznému **zvýšení počtu studentů** v bakalářských programech. V akademickém roce 2007 zahájilo studium téměř 1600 studentů ve čtyřech oborech studia (v předcházejícím roce 2006 to bylo 1200 studentů ve třech studijních oborech).

Stejně dynamicky se rozvíjela škola i v dalších oblastech personálního zabezpečení a materiálně-technického zabezpečení.

V oblasti **mobilit** studentů se poprvé objevili na VŠPJ zahraniční studenti z programu Erasmus. Pro akademický rok 2007/2008 se podařilo zvýšit i počet učitelských mobilit na 8 akademických pracovníků.

V oblasti ekonomického řízení školy se potvrdily předpoklady pro **ekonomickou stabilitu** VŠPJ. Ta se – pokud jde o počet studentů – pohybuje okolo 2500 až 3000 studentů v závislosti na typech studijních oborů a počtu studentů v kombinované formě studia.

V oblasti spolupráce s českými VŠ se daří i nadále udržovat a rozvíjet dobré kontakty s fakultami, na kterých studují kmenoví zaměstnanci VŠPJ v **doktorských programech**. Tento způsob zvyšování kvalifikace akademických pracovníků bude i v dalších letech třeba podporovat.

Spolupráce na realizaci bakalářského studijního programu **Strojírenství** (realizuje FSI TU Liberec) bude v roce 2008 ukončena, protože se nesplnilo očekávání na straně VŠPJ. Škola bude hledat vhodného partnera mezi ostatními vysokými školami technického zaměření.

**Spolupráci** s firmami a institucemi v regionu i v celé ČR dominuje sepětí s krajem Vysočina a Statutárním městem Jihlavou. Zde nalézá vysoká škola veškerou možnou podporu a sama také plní roli, kterou jí rozvoj města a regionu přisuzuje.

Dobře se rozvíjí také spolupráce s nejvýznamnějšími zaměstnavateli v regionu. Důraz je v současné době kladen především na spolupráce směřující k realizaci studijního programu Strojírenství.

Dokladem dobré spolupráce je i další postup při realizaci záměru vybudování **VTP Jihlava**. Technologický park se sice v minulých letech nepodařilo začít budovat, ale v roce 2007 převzal roli předkladatele kraj Vysočina a ve spolupráci s městem Jihlava a VŠPJ bude v záměru pokračovat v roce 2008.

Oblast **investičního rozvoje** VŠPJ je zpracována v příslušné části výroční zprávy. Zde je pouze možné konstatovat, že navzdory deklaracím o vyrovnávání rozdílů mezi kraji v ČR není tato oblast dostatečně finančně zajištěna.

V roce 2008 ukončí studium na VŠPJ první absolventi. Rozvoj směřující ke stabilizaci nové veřejné vysoké školy však zdaleka není ukončen. V mnoha směrech je činnost VŠPJ průkopnická a nelze ji srovnávat se situací na zaběhnutých a především větších vysokých školách v ČR.

Ve výčtu problémů bez stanovení pořadí důležitosti je třeba upozornit alespoň na některé.

- Velmi obtížné je stanovení priorit rozvoje, protože u nové vysoké školy je prioritou téměř všechno.
- Některé oblasti rozvoje (U3V, volitelné předměty atd.) jsou sice velmi dobře hodnoceny studenty učiteli i veřejností, ale pro současnou vysokou školu jsou příliš finančně náročné. To znamená, že je bude možné rozvíjet jen velmi zvolna.
- Není dořešeno zaměření tvůrčí činnosti na vysoké škole neuniverzitního typu a hodnocení této činnosti. Přijímání kritérií univerzit je nereálné. Působení docentů a profesorů na VŠPJ – první veřejné vysoké škole neuniverzitního typu – má zásadní význam pro další rozvoj, ale dostává se do rozporu s některými kritérii hodnocení jejich činnosti.
- Tyto i další okruhy problémů se negativně promítají do hospodářského výsledku VŠPJ.

Navzdory tomu je jihlavská polytechnika chápána jako dobře se rozvíjející nová vysoká škola a toto celkové hodnocení odpovídá i našemu vnitřnímu hodnocení.

# 1 Úvod

Název školy: Vysoká škola polytechnická Jihlava (zkratka: VŠP Jihlava, VŠPJ)

Sídlo školy: Tolstého 16, 586 01 Jihlava

Neuniverzitní veřejná vysoká škola, nečlení se na fakulty.

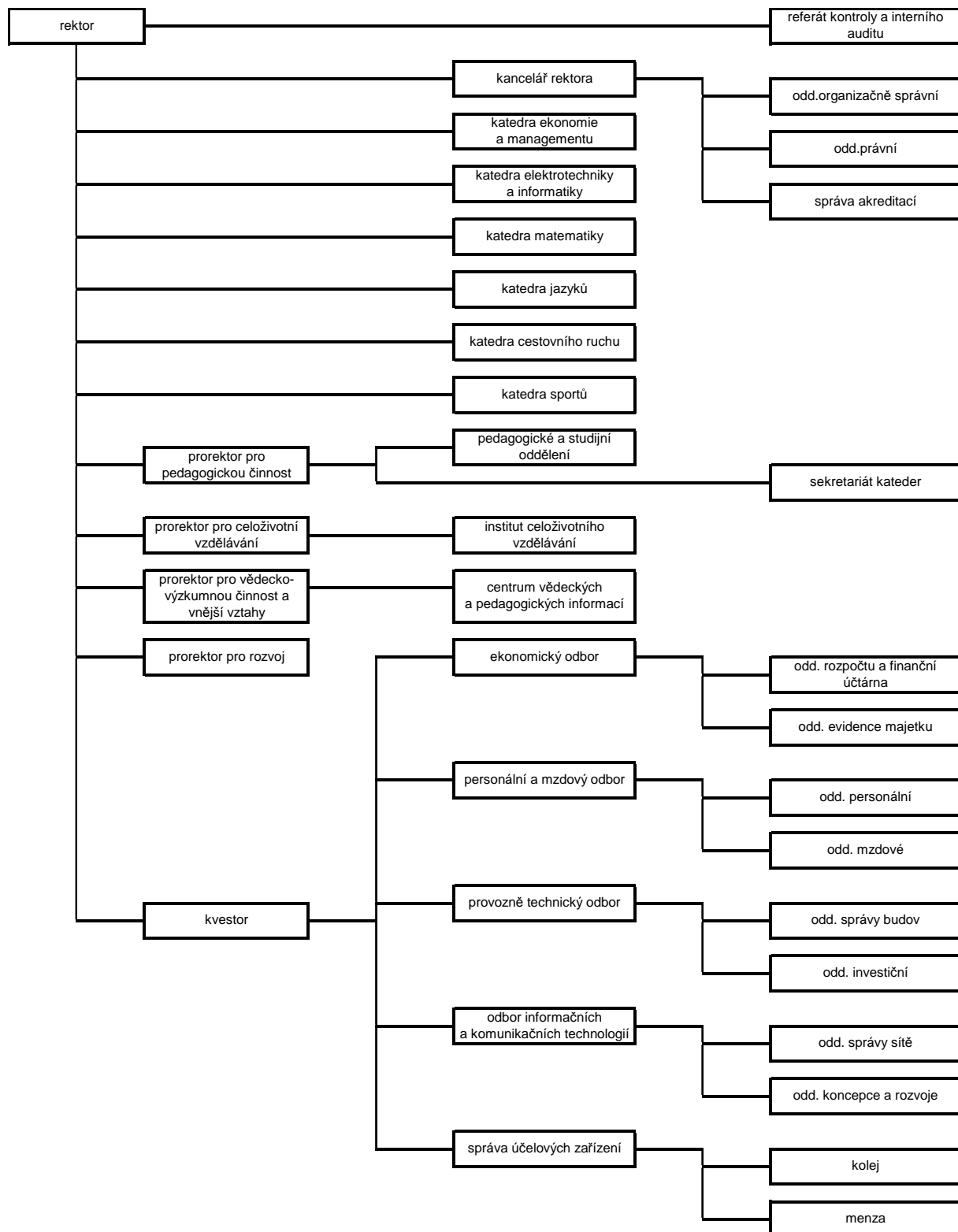
**Organizační struktura** školy je platná od 1. ledna 2007.

Oproti předchozímu organizačnímu schématu z 1. dubna 2006 došlo k následujícím změnám, které byly vyvolány novými potřebami školy a rozvojem některých oblastí:

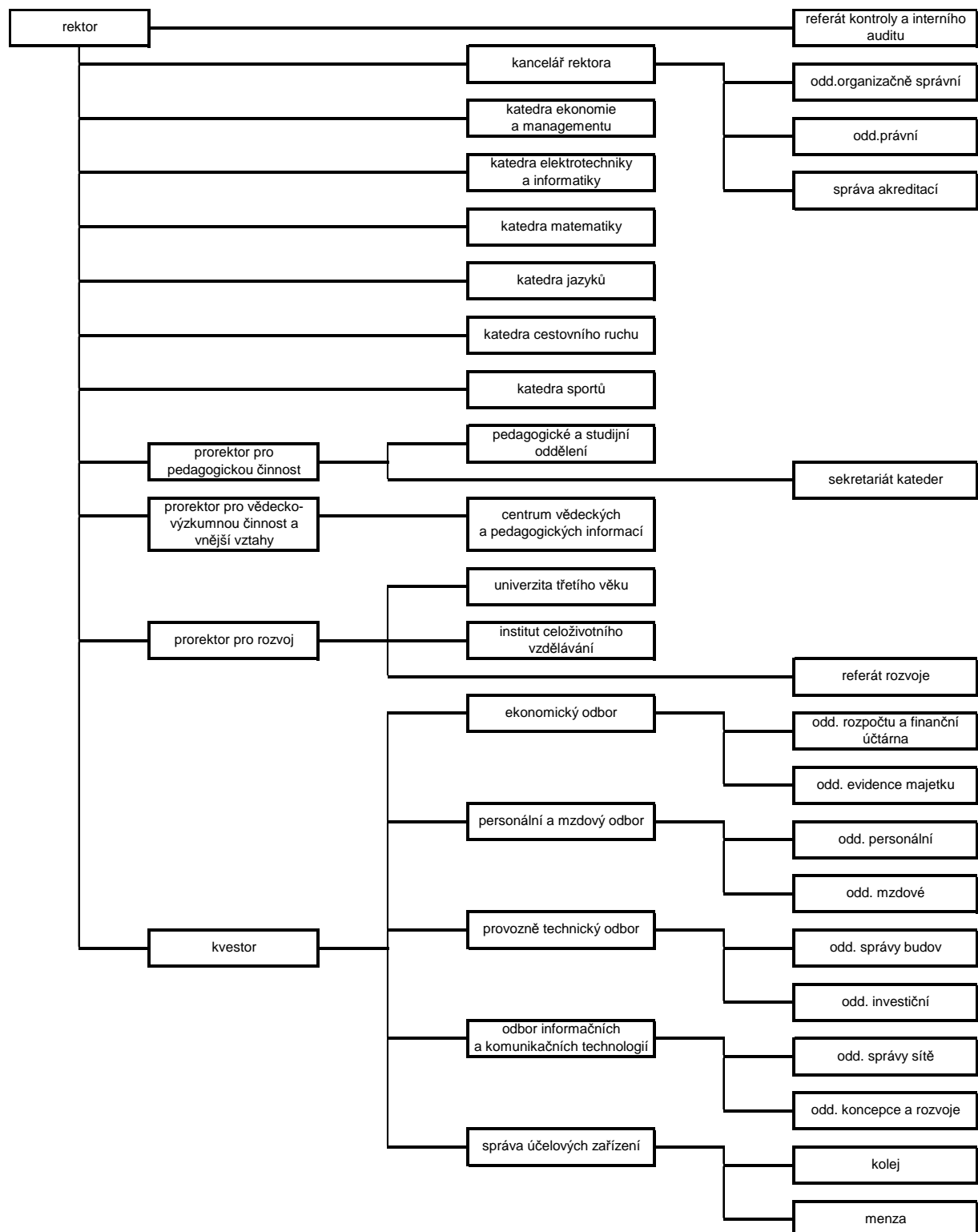
- byla zřízena nová pozice prorektora pro rozvoj podléhající přímo rektorovi,
- ke kanceláři rektora byla organizačně přiřazena agenda správy akreditací,
- dosavadní katedra přírodních a humanitních věd zanikla rozdělením na katedru matematiky a katedru sportů,
- bylo zřízeno samostatné středisko sekretariát kateder vedené tajemníkem a podřízené prorektorovi pro pedagogickou činnost.

Od 1. října 2007 byla organizační struktura znovu upravena. Došlo ke zrušení samostatné pozice prorektora pro celoživotní vzdělávání a působnost prorektora pro rozvoj byla rozšířena o oblast celoživotního vzdělávání. Této nové pozici byl podřízen Institut celoživotního vzdělávání, Univerzita třetího věku (do té doby součást Institutu celoživotního vzdělávání) a nově byl zřízen referát rozvoje.

Organizační struktura od 1. ledna 2007 – viz následující strana



# Organizační struktura od 1. října 2007



## Vedení VŠPJ

### Rektor

PaedDr. Ladislav Jirků

Funkční období rektora je čtyřleté - do 31. května 2010.

### Prorektori

Doc. RNDr. Jiří Vaníček, CSc. – zástupce rektora  
a prorektor pro vědecko-výzkumnou činnost  
a vnější vztahy

RNDr. Radek Stolín, Ph.D. – prorektor pro pedagogickou činnost

Doc. RNDr. Zdeněk Laštovička, CSc. – prorektor pro celoživotní vzdělávání do 30. 6. 2007,  
po té ukončil pracovní poměr odchodem do starobního důchodu

Mgr. Alena Štěrbová – prorektorka pro rozvoj (od 15. 1. 2007)

### Kvestorka

Ing. Vlastimila Navrkalová

### Správní rada VŠPJ

S účinností od 1. října 2006 jmenovala PhDr. Miroslava Kopicová, ministryně školství, mládeže a tělovýchovy, první členy Správní rady VŠPJ ve složení:

Ing. Josef Kodet (náměstek primátora města Jihlavy) – 2. místopředseda

Dr. Ing. Markus Heyn (technický ředitel Bosch Diesel, s. r. o., Jihlava)

Mgr. Václav Jehlička (ministr kultury ČR) – předseda

Ing. Vladimír Jeřábek (ředitel pro distribuční kanály Komerční banka, a. s., Praha)

Ing. Jan Kasal (poslanec Parlamentu ČR)

Ing. Jaromír Schling (býv. poslanec Parlamentu ČR, konzultant, Jihlava)

Ing. Libor Svoboda (býv. předseda Dozorčí rady České pošty, s. p., kvestor VŠE v Praze)

Doc. Ing. Václav Vinš, CSc. (ředitel odboru vysokých škol a tajemník Akreditační komise, MŠMT)

RNDr. Miloš Vystrčil (hejtman kraje Vysočina) – 1. místopředseda

V roce 2007 zasedala Správní rada VŠPJ dvakrát. Předmětem jednání 10. 4. 2007 bylo schválení bezúplatného převodu části pozemku o rozloze 30 m<sup>2</sup> parc. č. 3007/1 (manipulační plocha) v k. ú. a obci Jihlava z majetku VŠPJ na Střední policejní školu ministerstva vnitra na ul. Tolstého v Jihlavě, dále vyjádření stanoviska k Výroční zprávě o činnosti VŠPJ za rok 2006, Výroční zprávě o hospodaření VŠPJ za rok 2006, Hodnocení činnosti VŠPJ za rok 2006 a k rozpočtu VŠPJ na rok 2007.

Správní rada rovněž odsouhlasila návrh na změnu Statutu Správní rady VŠPJ. Mgr. Dana Kuchtová, ministryně školství, tělovýchovy a sportu schválila nový Statut Správní rady VŠPJ dne 31. 5. 2007.

Druhé zasedání se konalo 17. září 2007 a členové orgánu na něm vyjádřili souhlas se záměrem převést zpět Statutárnímu městu Jihlava nebo kraji Vysočina (v souladu s rozhodnutími těchto územních samosprávných celků) nemovitý majetek – bývalou budovu urologie a související pozemky na tř. Legionářů v Jihlavě, které škola původně získala pro účely vybudování vědeckotechnického parku. Správní rada dále projednala návrh Aktualizace Dlouhodobého záměru VŠPJ na rok 2008 a schválila návrh na evidenci materiálů a usnesení SR VŠPJ.



Zápisy z jednání orgánu jsou v elektronické verzi k dispozici na webových stránkách školy [www.vspj.cz](http://www.vspj.cz).

### Akademická rada VŠPJ

Akademická rada pracovala v roce 2007 ve složení:

#### *Interní členové*

PaedDr. Ladislav Jirků – předseda AR (rektor)  
Doc. Ing. Alois Kružík, CSc. (zástupce ved. katedry ekon. a manag.)  
Doc. RNDr. Zdeněk Laštovička, CSc. (prorektor pro celoživot. vzdělávání) – do 30. 6. 2007, kdy ukončil pracovní poměr odchodem do důchodu  
Ing. David Matoušek (zástupce ved. katedry elektrotech. a inform.) – do 9. 12. 2007  
Prof. Ing. Bohumil Minařík (člen katedry matematiky)  
Prof. RNDr. Milan Mišovič, CSc. (člen katedry elektrotech. a inf.)  
Ing. Jakub Novotný, Ph.D. (ved. katedry ekon. a manag.)  
Ing. Miloslav Reiterman (ved. katedry jazyků)  
RNDr. PaedDr. Jaromír Rux, CSc. (ved. katedry cest.ruchu)  
RNDr. Radek Stolín, Ph.D. (prorektor pro pedagog. činnost)  
Doc. RNDr. Jiří Vaníček, CSc. (prorektor pro vědecko-výzkumnou činnost a vnější vztahy)  
Prof. Ing. František Zezulka, CSc. (ved. katedry elektrotech. a inform.)

#### *Externí členové*

Mgr. Libor Dušek, Ph. D. (CERGE-EI Praha) – jmenován od 8. 3. 2007  
Ing. Bc. Ota Kovář, CSc. (ÚZSVVM, pob. Jihlava) – jmenován od 8. 3. 2007  
Prof. RNDr. Petr Mandl, Dr.Sc. (MFF UK Praha) – jmenován od 15. 1. 2007  
Prof. Ing. Jiří Militký, CSc. (Technická univerzita Liberec)  
Ing. Věra Mulačová, Ph. D. (VŠTE České Budějovice)  
Doc. Ing. Antonín Potěšil, CSc. (Technická univerzita Liberec)  
Doc. Ing. Milan Rajnoch, CSc. (MZLU Brno)  
Doc. RNDr. Eva Vaněčková, CSc. (Jihočeská univerzita České Budějovice)

S účinností od 8. 3. 2007 byla z pozice externí členky AR VŠPJ odvolána Mgr. Alena Štěřbová, neboť byla přijata do pracovního poměru na VŠPJ jako neakademický pracovník na pozici prorektorky pro rozvoj.

S účinností od 10. 12. 2007 byl z pozice interního člena orgánu odvolán Ing. David Matoušek.

Akademická rada zasedala 14. 3. 2007 a 13. 9. 2007. Jarní schůze byla zaměřena na změny v jednacím řádu tohoto orgánu a připravované studijní programy a obory. Na podzimním zasedání byla předložena Aktualizace Dlouhodobého záměru VŠPJ na rok 2008 a byl schválen nový studijní obor „Regionální cestovní ruch“ k předložení Akreditační komisi MŠMT.

Zápisy z jednání orgánu jsou v elektronické verzi k dispozici na webových stránkách školy [www.vspj.cz](http://www.vspj.cz).

### Akademický senát VŠPJ

Akademický senát VŠPJ zvolený na období listopad 2005 – listopad 2008 ve volbách konaných 8. listopadu 2005 pracoval v roce 2007 v následujícím složení.

#### *Akademická komora*

PaedDr. Emanuel Hurych, Ph. D. (kat. sportů)

Mgr. Andrea Kubišová (kat. matematiky)

Ing. David Matoušek (kat. elektro. a inf.)

Ing. Libuše Měrtlová (kat. ek. a manag.)

Mgr. Marcela Novotná (kat. jazyků)

Ing. Jakub Novotný, Ph. D. (kat. ek. a manag.) – předseda AS

Mgr. Jaromír Fuchs (kat. sportů)

Ing. Miloslav Reiterman (kat. jazyků) – předseda akademické komory

PaedDr. RNDr. Jaromír Rux, CSc. (kat. cest. ruchu) – do 1. 3. 2007 (vzdání se členství ze zdravotních důvodů)

Mgr. Lubomír Vošta (kat. matematiky) – od 11. 4. 2007

Mgr. Hana Vojáčková (kat. elektro. a inf.)

#### *Studentská komora*

Jan Bartoň (obor FŘ) – předseda studentské komory (od 27. 6. 2007)

Petra Kornová (obor CR)

Vendula Kratěnová (obor CR) – od 11. 3. 2007

Tereza Macháčková (obor CR) – od 11. 4. 2007

Petr Netušil (obor FŘ)

Petr Šalomoun (obor CR) – do 10. 3. 2007 (ukončení studia)

Michal Zadina (obor FŘ) – předseda studentské komory – do 10. 3. 2007 (ukončení studia)

Protože během roku několik členů AS ukončilo své členství a byla již vyčerpána možnost výběru z řádně zvolených náhradníků, byly na 11. 4. 2007 vyhlášeny doplňující volby do tohoto orgánu. 11 % oprávněných voličů, kteří se zúčastnili voleb, zvolilo do AS VŠPJ Mgr. Lubomíra Voštu a Terezu Macháčkovou a po dvou dalších náhradnících do obou komor.

Během roku 2007 se uskutečnilo celkem 7 zasedání členů Akademického senátu, které bylo zaměřeno zejména na vyjádření stanovisek, k nimž je tento orgán oprávněn dle zákona o vysokých školách. Mimo jiné byly projednány změny vnitřních předpisů, které byly následně předloženy k registraci na MŠMT (Vnitřní mzdový předpis – registrován 1. 8. 2007, u ostatních vnitřních předpisů projednávaných v prosinci 2007 – Statut VŠPJ, Studijní a zkušební řád, Stipendijní řád a Jednací řád Akademické rady VŠPJ, registrace do konce roku neproběhla).

Zápisy z jednání orgánu jsou v elektronické verzi k dispozici na webových stránkách školy [www.vspj.cz](http://www.vspj.cz).

### Disciplinární komise VŠPJ

Od 1. února 2006 po schválení v Akademickém senátu jmenoval rektor členy první Disciplinární komise VŠPJ ve složení:

*z řad akademických pracovníků*

Mgr. Jaromír Fuchs – předseda

Mgr. Václav Hadrava

Mgr. Hana Vojáčková

*z řad studentů*

Vendula Kratěnová

Radka Kučírková

Adam Hájek – do 30. 6. 2007 (ukončení studia)

Lukáš Pecha – od 1. 7. 2007

Funkční období členů DK je dvouleté, končí 31. ledna 2008, později jmenovanému L. Pechovi končí 30. 6. 2009.

Během roku 2007 obdržela tato komise jeden podnět k řešení. Vzhledem k tomu, že studentka současně ukončila studium, nebyl tento podnět komisí řešen.

K 31. prosinci 2007 bylo **zastoupení žen v akademických orgánech** následující:

Akademický senát	7 osob,	tj. 46,7 % (oproti roku 2006 zvýšení o 2 osoby)
Akademická rada	2 osoby,	tj. 11,1 % (oproti roku 2006 snížení o 1 osobu)
Disciplinární komise	3 osoby,	tj. 50,0 % (oproti roku 2006 beze změny)

VŠPJ je zastoupena v reprezentaci českých vysokých škol, je členem mezinárodních a profesních organizací (tab. 1). Při jejich výběru jsou důležitými kritérii především profesní zaměření vysoké školy a její odborný a regionální charakter.

## **2 Kvalita a excelence akademických činností**

**Prostupnost studia** byla vzhledem k velikosti školy a malému počtu oborů mimo hlavní úkoly rozvoje (viz tab. 2 a).

**Zájem o studium** na VŠPJ je podle očekávání značný (viz tab. 3). Vychází mimo jiné i ze skutečnosti, že na území kraje Vysočina nemá svoje sídlo žádná veřejná vysoká škola. Pro udržení zájmu o studium a dosažení předpokládané velikosti školy (2 500 až 3 000 studentů) je nezbytné rozšíření studijní nabídky o další bakalářské obory a programy.

V roce 2007 uskutečňovala VŠPJ výuku ve čtyřech akreditovaných studijních oborech. Finance a řízení a Cestovní ruch v rámci programu Ekonomika a management, Počítačové systémy a Aplikovaná informatika v rámci programu Elektrotechnika a informatika. V roce 2007 byl akreditován obor Porodní asistentka v rámci programu Ošetřovatelství. **Počty studentů** v akreditovaných studijních programech uvádí tab. 4.

VŠPJ zahájila svoji činnost v únoru 2005, a v roce 2007 ještě neměla žádné **absolventy** (viz tab. 5). Z tohoto důvodu není možné hodnotit jejich uplatnitelnost na trhu práce.

**Počty studentů, kteří ukončili nebo jim bylo ukončeno studium** jsou patrné z tab. 6. Pravidelně je studentům nabízeno několik nepovinných předmětů mimo doporučený studijní plán, jejichž náplň je volena tak, aby tvořila podporu povinným předmětům, které činí studentům největší potíže (matematika, informatika, cizí jazyky). Přirozeně tyto nepovinné předměty mohou pomoci úspěšně absolvovat VŠPJ pouze těm studentům, kteří o pomoc stojí a nepřistupují k těmto předmětům pasivně.

VŠP Jihlava využívá **kreditový systém kompatibilní s ECTS**. Kromě toho, že jednou z podmínek úspěšného ukončení studia je nashromáždění předepsaného počtu kreditů, ovlivňuje počet kreditů, které student získá v dosavadním průběhu svého studia, zásadním způsobem jednak jeho nárok na přiznání prospěchového stipendia, jednak jeho úspěšný postup do dalšího semestru studia.

**Dodatek k diplomu (Diploma Supplement, DS)** bude automaticky vydáván každému absolventovi bakalářského programu. První tedy budou vydány během roku 2008. DS je dvojjazyčný česko anglický dokument, který v mezinárodně srovnatelném formátu nabízí přesný popis studijního plánu a kompetencí, které absolvent získal, popisuje národní systém vysokoškolského vzdělávání a postavení vysoké školy, kterou student absolvoval. Zlepšuje mezinárodní srovnatelnost získané kvalifikace, usnadňuje přístup k práci a dalšímu studiu v zahraničí a uznávání zahraničních kvalifikací.

S ohledem na dobu existence VŠPJ je **oblast výzkumu a vývoje** teprve v začátcích (tab. 8). Většina učitelů školy přešla na VŠPJ z Vyšší odborné školy, jejímž posláním nebyl výzkum a vývoj. VŠPJ se na činnost v této oblasti připravuje především tím, že 18 akademických pracovníků studuje různé doktorandské obory na jiných vysokých školách a zaměření jejich výzkumné činnosti je podřízeno zájmům školícího pracoviště. V roce 2007 doktorandské studium dokončili 3 akademičtí pracovníci. Témata vybraných doktorských prací jsou mimo jiné:

- Využití informačních technologií v ekonomické praxi
- Diferenciální rovnice se zpožděným argumentem
- Německá literatura jihlavského jazykového ostrůvku 19. a 20. století
- Vliv sdružování malých a středních podniků na jejich výkonnost
- Jihlavské vrchy – současný stav a její antropogenní ovlivnění

Škola zatím provádí jen marketingové a sociologické průzkumy podle potřeb regionu. V roce 2007 to byl například Dopravní průzkum ve městě Jihlava ve spolupráci s výzkumným ústavem SUDOP Praha. VŠPJ také vyhrála tendr na zpracování Marketingové studie rozvoje cestovního ruchu v subregionu Velké Dářko. Jde o výzkumné projekty v celkovém rozsahu 0,5 mil. Kč.

V březnu 2007 proběhla na VŠPJ druhá **mezinárodní konference** na téma „Aktuální problémy cestovního ruchu“ zaměřená na téma „Komunikace v cestovním ruchu“, které se zúčastnilo téměř 140 účastníků ze tří zemí a bylo předneseno 40 příspěvků v rámci plenárního zasedání a tři sekcí. V průběhu podzimu byl připravován třetí ročník konference, tentokrát na téma „Trvale udržitelný rozvoj cestovního ruchu“.

Výrazně vzrostla **publikační činnost** akademických pracovníků v odborných časopisech a na konferencích. V roce 2007 to bylo zhruba 80 příspěvků, které byly publikovány v časopisech, sbornících z konferencí a nebo jako spoluautorství v monografiích.

**Personální zabezpečení** studijních programů je v současné době tvořené především 56 odbornými asistenty, 3 profesory, 4 docenty a 3 lektory (viz tab. 7a, 7b). Mladší generace učitelů je podporována v dalším studiu, řada z nich již zahájila akademickou dráhu v průběhu několika posledních let a zapojila se do doktorských programů na jiných vysokých školách a univerzitách v ČR.

**Materiálně-technická základna** školy byla v roce 2007 v rámci programu rozvoje a obnovy VŠPJ posílena zprovozněním objektu tzv. B IV v areálu bývalé nemocnice. Zde v jednopodlažní budově bylo rekonstruováno z prostředků Fondu reprodukce investičního majetku školy v hodnotě 2,4 mil. Kč vybudováno zázemí pro provozní odbory školy a katedru sportů.

Z dotace Ministerstva školství, mládeže a tělovýchovy ve výši 10 mil. Kč, poskytnuté v listopadu 2007, zrekonstruovala škola rozvody vody a zdravotně technické instalace a vybudovala v suterénu školy sborovnu pro 35 externích učitelů školy.

Vysoká škola polytechnická Jihlava nezapomíná ani na zkvalitnění studijních a ubytovacích prostor studentů. Kolej v Tolstého ulici s kapacitou 125 lůžek byla v průběhu roku 2007 vybavena novým nábytkem v hodnotě 1,2 mil. Kč.

V oblasti **informačních a komunikačních technologií** byl závazek vysoké školy, plynoucí z dlouhodobého plánu rozvoje, rozvíjet studijní prostory vybavené těmito technologiemi naplněn v roce 2007 výstavbou dvou počítačových učeben s 20 pracovními místy s projekční technikou. Tento projekt byl financován za pomoci Fondu rozvoje vysokých škol a spolufinancován vysokou školou.

V prosinci roku 2007 byl dokončen rozvojový projekt **“Implementace systému hodnocení pracovníků, rozšíření a obnova technické infrastruktury IT”** s podprojekty zavedení systému hodnocení pracovníků, obnova pracovních stanic ve studentské počítačové hale, zajištění připojení k počítačové síti pomocí bezdrátových přístupových bodů sítě a zvýšení bezpečnosti IT ve finančním objemu 2,7 mil. Kč.

První podprojekt s názvem **zavedení systému hodnocení pracovníků** byl realizován na základě interní směrnice ke kvantifikaci pedagogických a tvůrčích činností akademických pracovníků VŠPJ, kterou vypracovalo vedení školy. Následně byla pořízena licence modulu Evaluace systému DERS do stávajícího ekonomicko-správního informačního systému iFIS. Následně byl i rozšířen studijní informační systém o rozhraní, které umožňuje zadávat sledovaná kritéria akademických pracovníků.

Druhý podprojekt **obnova pracovních stanic ve studentské počítačové hale** umožnil pořídit 35 nových pracovních stanic v květnu 2007.

Počítačová síť školy byla v prosinci rozšířena o 10 bezdrátových přístupových bodů díky třetímu podprojektu - **Zajištění mobilního připojení k počítačové síti pomocí bezdrátových přístupových bodů sítě**.

Poslední část tohoto rozvojového projektu měla za cíl zvýšit provozní bezpečnost provozovaných informačních technologií. Z důvodu rostoucích požadavků na ukládání a zálohování dat bylo nutné rozšířit stávající diskové pole. V listopadu tak došlo v navýšení kapacity o 3,5 TB v SATA discích a 600 GB v FC discích. Dále byl pořízen IPS systém McAfee IntruShield 2700 a tak byl i podprojekt s názvem **„Zvýšení bezpečnosti IT“** úspěšně realizován.

Díky **mimořádnému finančnímu příspěvku MŠMT** na konci roku 2007 mohla VŠPJ dále posílit technickou infrastrukturu, a to nákupem 4 aplikačních blade serverů (1x studentský aplikační server, 2x databázový server, 1x aplikační server) včetně licencí operačního systému. Nové aplikační servery nahradí stávající, výkonově již nedostačující

servery. Nové databázové servery díky replikaci databáze posílí infrastrukturu studijního IS, kdy v období zápisu do semestru je zátěž databáze enormní. Poslední server je nutný pro realizaci a provoz e-learningového systému Moodle.

Škola mohla dále pořídit pro reprografické centrum profesionální digitální kopírovací stroj, rozšířit softwarové licence o programovací nástroj ZEND, dokoupit modul Discoverer, který umožňuje nad daty ekonomicko-správního IS vytvářet vlastní pohledy či sestavy. Mimořádný příspěvek také umožnil vytvořit metodiky pro vkládání a vytváření e-learningových modulů systému Moodle a tím umožnit plnění dlouhodobého cíle školy – implementovat e-learningový způsob výuky.

S postupným růstem školy a vzniku odloučených pracovišť byla rozšiřována i **optická datová síť školy**, která umožňuje vysokorychlostní připojení i mimo hlavní budovu školy.

### 3 Kvalita a kultura akademického života

Kvalitu akademického života studentů významně ovlivnily příspěvky zlepšující sociální situaci studentů – **ubytovací a sociální stipendia**.

V roce 2007 bylo vypláceno ubytovací stipendium ve výši 650 Kč/měsíc/student. Celková výše vyplacených ubytovacích stipendií za rok 2007 činila 4 700 150 Kč, v průměru pro 723 studentů měsíčně.

Sociálně slabým studentům byla poskytnuta sociální stipendia ve výši 883 tis. Kč. Sociální stipendium je stanoveno ve výši 1 620 Kč/měsíc/student. V roce 2007 obdrželo soc. stipendium měsíčně v průměru 54 studentů.

V průběhu roku 2007 byla **mimořádně nadaným studentům** věnována systematická pozornost a bylo vypláceno 417 prospěchových stipendií ve výši 269 700 Kč. Prospěchová stipendia jsou stanovena ve výši 500 Kč při studijním průměru 1,5 - 1,75 a 800 Kč při studijním průměru do 1,5 včetně. Za měsíc březen až září pobíralo stipendium 29 studentů, v říjnu až listopadu 91 studentů a v prosinci 90 studentů.

Studium na VŠPJ je zaměřené především na profesní přípravu. Ta umožňuje získat optimální teoretické základy deklarovaných vědomostí a po zařazení do praxe také rychlé zapracování na pracovišti. Vysokoškolský systém v ČR také umožňuje, aby nadaní studenti pokračovali ve vysokoškolském studiu na univerzitních vysokých školách. Proto pokládáme za velmi důležité pomáhat **nadaným studentům** co nejlépe se připravit na přijímací řízení a studium v navazujících magisterských studijních oborech, na VŠ u nás i v zahraničí. V roce 2007 se proto začala škola systematicky zabývat touto pomocí, která obnáší zejména zmapování a vytipování vhodných VŠ, navázání osobních kontaktů s těmito školami a získání maximálního množství souvisejících informací, poskytnutí těchto informací našim studentům, příprava studentů na přijímací řízení a studium (nabídka vhodných volitelných předmětů, zapojení do vhodné pomocné pedagogické činnosti).

Přímo v areálu VŠP Jihlava jsou studentům k dispozici **ubytovací i stravovací služby** (tab. č. 10). Počet podaných žádostí o ubytování (480) stále překračuje ubytovací kapacitu školy, tj. 225 lůžek. V roce 2007 to bylo o 226 lůžek. Nepokryté požadavky o ubytování jsou řešeny zajištěním lůžek v pronajatých zařízeních (95) a trvalou nabídkou privátního ubytování v Jihlavě a okolí, která je pravidelně aktualizována na webových stránkách VŠPJ. Stále se zvyšující požadavek na kapacitu ubytování je nutno, s ohledem na předpokládaný nárůst

studentů VŠPJ, řešit v rámci Dlouhodobého záměru školy výstavbou vysokoškolské koleje v prostorách kampusu.

V menze bylo v roce 2007 vydáno celkem 67 746 hlavních jídel, z toho 33 481 studentům, 13 763 zaměstnancům a 20 502 ostatním zájemcům v rámci doplňkové činnosti. Vzhledem k tomu, že některé části menzy nespĺňují současné hygienické normy, je nezbytné, aby škola pokročila v jednáních o finanční podporu pro výstavbu nové menzy dle Dlouhodobého záměru.

Cena obědu pro studenty činí 27 Kč a pro ostatní zájemce 55 Kč vč. DPH. Večeře pro malý zájem studentů nejsou zajišťovány.

Cena obědu pro zaměstnance k 31. 12. 2007 činila 25 Kč vč. DPH, přičemž škola z této částky pokrývá ze Sociálního fondu 11 Kč.

Ze Sociálního fondu jsou dále zaměstnancům poskytovány odměny při životním výročí a nepeněžní dar za dárcovství krve, dále příspěvek na sportovní a kulturní akce.

## 4 Internacionalizace

Postupná internacionalizace se odráží i v **členství akademických pracovníků** v mezinárodních a profesních organizacích a sdruženích:

Jednota školských informatiků (PaedDr. Smrčka)

Česká společnost pro kybernetiku a informatiku (PaedDr. Smrčka, Mgr. Vojáčková, Ing. Bílek)

Redakční rada odborného časopisu ATP International - SRN (Prof. Zzulka)

Redakční kruh odborného časopisu AUTOMA (Prof. Zzulka)

Mezinárodní profesní sdružení ASInternational (Prof. Zzulka)

Sekretář profesního sdružení AS-Interface (Prof. Zzulka)

Jednota českých matematiků a fyziků (RNDr. Stolín, Ph. D.)

Výbor České marketingové společnosti (doc. Vaníček)

INTERNATIONAL ROUND TABLE OF THE EXPERTS the Romualdo Del Bianco Foundation (doc. Vaníček)

**Mobility studentů a akademických pracovníků** (tab. 11 a, b, c) se v roce 2007 poprvé realizují nejen výjezdy studentů a zaměstnanců do zahraničí, ale i reciproční příjmy zahraničních studentů a akademických pracovníků na školu. Je to dáno tím, že v zimním semestru ak. roku 2007/8 byly studentům z partnerských škol nabídnuty vzdělávací moduly v anglickém jazyce, které byly přístupné i pro studenty VŠPJ.

V roce 2007 se podařilo rozšířit dosud probíhající mobility studentů o následující vysoké školy:

- Universitat Jaume I, Castello de la Plana, Spain
- Hochschule Reutlingen, Deutschland
- Kauno Kolegija, Kaunas, Lithuania
- University of Economy, Bydgoszcz, Poland
- Instituto Politécnico de Setúbal, Portugal
- EPHEC Bruxelles, Belgium
- Mikkely University od Applied Sciences, Savonlinna, Finland
- Polytechnic Institute of Viana do Castelo, Portugal

Osloveni byli také další partneři a také v roce 2008 se počet partnerských škol rozšíří, podobně jako počet studentů a učitelů vyjíždějících do zahraničí a přijíždějících na VŠPJ.

Co se týče cílového počtu studentů, vyjíždějících z naší školy za účelem studijních mobilit, jako dosažitelný cíl se v blízké perspektivě stále jeví počet 40 studentů ze všech oborů (vychází i z finančních dispozic). Zde je nutno při výběru výše předpokládaných partnerů respektovat potřeby oborů. Z hlediska financování mobilit studentů i pedagogů je nutno hledat i další zdroje (jako perspektivní a stabilní se jeví příspěvek regionu, možno uvažovat i o dalších stipendiích z firem, municipalit apod.).

V roce 2007 se také realizovaly první semestrální praxe studentů školy v zahraničí. Tuto zahraniční praxi absolvovalo v rámci studijního programu oboru cestovní ruch a finance a řízení celkem 69 studentů. V rámci programu ERASMUS absolvovalo dlouhodobou zahraniční praxi 7 studentů.

V roce 2007 vyjeli 2 pedagogové na partnerskou vysokou školu a tento počet by se měl v roce 2008 výrazně zvýšit.

V roce 2007 se skupina 8 studentů oboru cestovního ruchu zúčastnila mezinárodního výzkumného workshopu zaměřeného na kvalitu poskytovaných hotelových služeb, který organizovala ve Florencii Wyzsza Szkola Gospodarki Bydgoszcz (Polsko).

## 5 Zajišťování kvality činností realizovaných na vysoké škole

Zajištění kvality všech činností na VŠPJ je řešeno postupně. Nová vysoká škola se v roce 2007 soustředila především na zpracování procesního modelu řízení. Na základě tohoto modelu byly stanoveny oblasti, ve kterých se bude dále kvalita sledovat.

V oblasti pedagogické a tvůrčí činnosti byl zpracován materiál “Kvantifikace akademických činností“. Ten vytváří podklady pro vnitřní hodnocení akademických pracovníků, které bylo zavedeno od akademického roku 2007/08.

**Vnitřní kontrolní systém** školy je i nadále nastavován tak, aby vytvářel podmínky pro příznivé kontrolní prostředí. Ve Statutu školy, směrnících, oběžnících a rozhodnutích rektora a kvestora jsou průběžně nastavovány podmínky k jasnému vymezení odpovědností a pravomocí při nakládání s veřejnými financemi za současného stanovení souvislostí s cíli školy. Vedení školy se zaměřuje na neustálé zvyšování povědomí středního a vrcholového managementu o principech systémů finanční odpovědnosti, kontroly i rizik, která vyplývají z uplatňování tohoto systému v akademickém prostředí. Pro zvládnutí problémů v poměrně složitých podmínkách školy byla zpracována analýza rizik, která stanovila rizika s nejvyšším stupněm pravděpodobnosti výskytu v procesu zabezpečení ekonomiky a financování školy, nákladnosti provádění oprav na darovaném majetku, dále zabezpečení procesu studijních záležitostí včetně doprovodných středisek, menzy a koleje.

Celý systém řídicí kontroly je popsán ve směrnici k oběhu účetních dokladů. Odpovědní zaměstnanci pro výkon řídicí kontroly při své činnosti posuzují veřejné výdaje v právní i finanční fázi operací, zejména z hledisek definovaných zákonem a vyhláškou. Předběžná řídicí kontrola byla zapracována do všech interních systémů školy, systémově, napříč všemi procesy. Správnost informací, zachycených v informačních systémech a příslušných výkazech a jejich porovnání se skutečností je ověřováno zejména v rámci průběžné a následné řídicí kontroly. Odpovědnost za jejich správnost je součástí stanovených odpovědností příslušných



zaměstnanců. Informační toky jsou zachycovány v moderním ekonomicko-správním systému IFIS.

V roce 2007 byl vnitřní kontrolní systém předmětem interního auditu s výrokem „audit bez výhrad“. Audit byl zaměřen na zjištění stavu plnění povinností, vyplývajících ze zákona č. 320/2001 Sb., konkrétně na aplikaci novely zákoníku práce v oblasti cestovní náhrady, na studijní plány a dlouhodobý majetek.

V průběhu roku 2007 nevzniklo podezření na možné korupční jednání.

## **6 Rozvoj vysoké školy**

V roce 2007 VŠPJ realizovala a připravovala řadu rozvojových projektů, využívala vhodné rozvojové programy a takto získala další finanční zdroje mimo normativní financování.

### **Rozvojové programy pro veřejné vysoké školy**

Tento dotační titul připravuje každým rokem MŠMT, výzva s konkrétními programy na další rok je vypisována začátkem května, uzávěrka přijímání žádostí je stanovena na říjen, což je dostatečný čas na přípravu jednotlivých rozvojových projektů. V roce 2007 byly realizovány na VŠPJ dva rozvojové projekty, a to ve dvou oblastech – v programu na rozvoj moderních technologií, kde je možné využívat získané prostředky i na kapitálové výdaje a v programu na podporu zvýšení kvality řízení veřejných vysokých škol.

Zároveň byly připravovány během letních měsíců nové projekty pro rok 2008 v rámci tohoto rozvojového programu MŠMT. Podařilo se vlastními silami vypracovat šest tzv. decentralizovaných rozvojových projektů zaměřených do všech vypsanych programů. Zaměření vycházelo z vybraných priorit Aktualizace Dlouhodobého záměru VŠPJ na rok 2008.

### **Fond rozvoje vysokých škol**

V roce 2007 byl na VŠPJ realizován pouze jeden projekt z tohoto programu. Vzhledem k tomu, že podávání projektů na další rok probíhá vždy během měsíce dubna předchozího roku, byla v roce 2007 věnována mimořádná pozornost i přípravě nových projektů na rok 2008. Bylo předloženo šest nových projektů, z nichž tři byly kladně vyhodnoceny, což naznačuje zvyšující úspěšnost VŠPJ v tomto rozvojovém programu.

### **Strukturální fondy**

V roce 2007 pokračovala realizace všech projektů z předchozího roku 2006, kromě projektu Angličtina pro veřejnou správu, který byl ukončen již v roce 2006. Všechny projekty využívají Evropský sociální fond v rámci Operačního programu Rozvoj lidských zdrojů.

VŠPJ se začala během roku 2007 připravovat na nové Programovací období EU 2007 - 2013, a to především na další využívání Evropského sociálního fondu v rámci Operačního programu Vzdělávání pro konkurenceschopnost v Prioritní ose 2, oblast podpory 2.2 Vysoké školy. Z této oblasti podpory lze získat významné finanční zdroje na zajištění inovací studijních oborů, tvorbu nových studijních oborů, zavádění anglických modulů a e-learningu. VŠPJ připravuje rovněž významný projekt zaměřený vzhledem k prudce rostoucímu počtu studentů na výstavbu dalších prostor pro výuku, zde se předpokládá využití Operačního programu Výzkum a vývoj pro inovace, Prioritní osy 4. Tento operační program nebyl však

do konce roku 2007 schválen Evropskou komisí, což zpomaluje práce na přípravě tohoto zásadního projektu pro rozvoj VŠPJ.

Během roku 2007 se VŠPJ dohodla se zástupci kraje Vysočina a Statutárního města Jihlava a převedla přípravu dalšího důležitého rozvojového projektu Vědeckotechnologický park Jihlava na kraj Vysočinu. VŠPJ zůstává však jedním z nejdůležitějších partnerů pro realizaci tohoto projektu v rámci Operačního programu Podnikání a inovace, program Prosperita. Tento projekt by měl být úzce propojen s výše uvedeným projektem Rozšíření kapacit VŠPJ, jejich realizace na přilehlém území bývalé nemocnice bude zahájena v roce 2009.

## **7 Hodnocení činnosti VŠPJ**

### **Organizace školy**

Orgány vysoké školy zasedaly dle potřeb a v souladu s předpisy stanovujícími jejich pravomoci. Některé vnitřní předpisy byly aktualizovány.

Změny ve složení orgánů VŠPJ se projevily především v Akademickém senátu. Důvodem změn byl zdravotní stav některých členů a dále změny vynucené ukončením studia. Vzhledem k tomu, že studijní programy jsou dlouhé pouze 3 až 3,5 roku, bude k těmto změnám docházet poměrně často především u studentů v Akademickém senátu a Disciplinární komisi VŠPJ.

### **Vzdělávací činnost**

Byla zahájena výuka v novém studijním oboru Aplikovaná informatika.

Úspěšně proběhla akreditace programu Ošetrovatelství, obor Porodní asistentka.

Příprava dalších oborů a programů (Strojírenství, Management bezpečnosti práce, Hospodářská politika a správa) se opozdila. Důvodem byly především problémy spojené se zajištěním požadovaného personálního zabezpečení.

Byl realizován první důležitý krok směrem k vnitřnímu hodnocení akademických pracovníků – kvantifikace akademických činností.

Podruhé proběhlo výroční hodnocení učitelů studenty. Využití tohoto hodnocení je zatím pouze v rukou vedoucích kateder a není zveřejňováno.

Nebyla prodloužena smlouva s TU Liberec – FSI. Realizace bakalářského studijního programu Strojírenství péčí této univerzity sice probíhá z pohledu TU Liberec úspěšně, ale neplní očekávání naší vysoké školy. Tím byla příprava vlastního programu Strojírenství.

U některých dalších výukových aktivit (např. U3V) se projevuje negativní vliv zvýšených finančních nároků na rozpočet školy. Zde bude zapotřebí rozvíjet tyto aktivity pouze po schválení kvestorem a s patřičnými úspornými postupy.

### **Výzkum a vývoj**

Nárůst produkce výstupů v této oblasti je potěšitelný. Dalšímu rozvoji tvůrčí činnosti na VŠPJ však brání některé formální nejasnosti. Především role docentů a profesorů na neuniverzitní veřejné vysoké škole vyžaduje realizovat několik opatření, která by tuto oblast podpořila a posunula kupředu. Mimo jiné jde o vyřešení rozporu mezi požadavky na personální zabezpečení programů na jedné straně – zde jsou tito akademičtí pracovníci nezbytní – a vytvoření podmínek pro jejich tvůrčí činnost na straně druhé. To spočívá mimo jiné i v možnosti lepšího finančního zabezpečení této činnosti.

### **Personální oblast**

Při hodnocení personální oblasti je zapotřebí vyzdvihnou především úspěšné nové doktory z řad kmenových učitelů a poměrně značný počet těch, kteří v doktorských programech studují.

Určitý nezájem o působení na pozici akademického pracovníka na VŠPJ je signalizován tím, že uchazeči často nespĺňují základní podmínky pro tuto profesi.

### **Provozní zabezpečení**

Základním problémem této oblasti jsou pouze minimální investiční prostředky, které má vysoká škola každoročně k dispozici. Přesto se v roce 2007 podařilo dokončit rekonstrukci budovy BIV v areálu staré nemocnice. Většina prostředků na tuto akci byla uvolněna z fondu školy (FRIM). Tato budova nyní slouží jako provozní centrum, je zde také katedra sportů.

Navzdory pozdnímu přísunu investic se podařilo úspěšně zahájit opravy vodovodních instalací a budování nové sborovny v suterénu školy. Akce budou dokončeny v začátku roku 2008.

Rychlý rozvoj vysoké školy (1600 studentů v říjnu 2007) upozornil znovu na blížící se nedostatek výukových kapacit a odborných učeben a laboratoří. Na hranici životnosti je také menza (výjimka z hygienické normy). Samostatným problémem, který bude vysoká škola nucena řešit v nejbližších letech je vybudování odpovídající kapacity ubytovacích zařízení.

### **Mezinárodní spolupráce**

Výrazné navýšení mezinárodních kontaktů a aktivit je mimo jiné ovlivněno rostoucími počty účastníků programu Erasmus, ale i dalšími zahraničními akcemi jako jsou studijní praxe mimo území ČR. Počet partnerských škol narostl na téměř 20 institucí a v dalších letech bude nutné klást důraz především na jejich kvalitu.

V roce 2007 začali na VŠPJ studovat první zahraniční studenti z partnerských škol.

## **8 Závěr**

Ve sledovaném období nebyla podána žádná žádost o informace ani stížnost podle zákona č. 106/1999 Sb., o svobodném přístupu k informacím. Povinně zveřejňované informace podle citovaného zákona jsou uvedeny v sídle školy na úřední desce a na webových stránkách školy.

Jihlava, květen 2008

PaedDr. Ladislav Jirků  
rektor

## Tabulková část

Tabulka 1

### Přehled členství VŠPJ v organizacích sdružujících vysoké školy, v mezinárodních a profesních organizacích

Organizace	Stát	Status
Hospodářská komora Jihlava (HK)	ČR	člen
Česká konference rektorů (ČKR)	ČR	členem - rektor
Sdružení škol vyššího studia (SŠVS)	ČR	člen – předseda sdružení rektor
Asociace pro poradenství v podnikání (APP)	ČR	člen
Romualdo Del Bianco Foundation of Florence	Itálie	člen
Česká asociace vzdělávacích institucí veřejné správy (ČAVIVS)	ČR	člen
Asociace pracovníků univerzitní administrativy (APUA)	ČR	členkou - kvestorka
Česká marketingová společnost (ČMS)	ČR	člen
Sdružení historických sídel Čech, Moravy a Slezska	ČR	člen
Asociace průvodců ČR	ČR	přidružený člen
Rada vysokých škol (RVŠ)	ČR	člen
Svaz účetních – ZO Jihlava	ČR	člen
Asociace hotelů a restaurací ČR	ČR	člen

Pozn.: Statut –postavení VVŠ v organizaci, např. člen, předseda, místopředseda apod.

Tabulka 2 a

## Přehled akreditovaných studijních programů VŠPJ

Skupiny studijních programů	Studijní programy						Celkem stud.prog./ oborů
	bak.		mag		mag. navazující		
	P	K	P	K	P	K	
přírodní vědy a nauky							
technické vědy a nauky	1						1/2
zeměděl.-les. a veter. vědy a nauky							
zdravot., lékař. a farm. vědy a nauky	1						1/1
společenské vědy, nauky a služby							
ekonomie	1						1/2
právo, právní a veřejnosprávní činnost							
pedagogika, učitelství a sociál. péče							
obory z oblasti psychologie							
vědy a nauky o kultuře a umění							
<b>Celkem</b>	<b>3</b>						<b>3/5</b>

Pozn.: P – prezenční forma, K – kombinovaná forma (popř. i distanční, tento údaj uveďte za lomítko u kombinované formy).

Skupiny studijních programů jsou děleny podle kódů „studprog“: přírodní vědy a nauky 11 až 18, technické vědy a nauky 21 až 39, zemědělské, lesnické a veterinární vědy a nauky 41 až 43, zdravotní, lékařské a farmaceutické vědy a nauky 51 až 53, společenské vědy, nauky a služby 61, 65, 67, 71 až 74, ekonomie 62, právo, právní a veřejnosprávní činnost 68, pedagogika, učitelství a sociální péče 75, obory z oblasti psychologie 77, vědy a nauky o kultuře a umění 81 a 82.

Platí též pro tab. 2 b, 2 c, 3, 4, 5, 6 a 12.

Tabulka 2 b

## Přehled počtu nabízených kurzů celoživotního vzdělávání VŠPJ

Skupina studijních programů	kurzy orientované na výkon povolání			kurzy zájmové			U3V	Celkem
	do 15 hod.	do 100 hod.	více	do 15 hod.	do 100 hod.	více		
přírodní vědy a nauky		1						1
technické vědy a nauky	2	14	2				3	21
zeměděl.-les. a veter. vědy a nauky								
zdravot., lékař. a farm. vědy a nauky								
společenské vědy, nauky a služby		5	4					9
ekonomie		14	3					17
právo, právní a veřejnosprávní činnost		11					1	12
pedagogika, učitelství a sociál. péče								
obory z oblasti psychologie		1						1
vědy a nauky o kultuře a umění							1	1
<b>Celkem</b>	<b>2</b>	<b>46</b>	<b>9</b>				<b>5</b>	<b>62</b>

Pozn.: U3V – univerzita 3. věku

Tabulka 2 c

## Přehled počtu účastníků kurzů celoživotního vzdělávání na VŠPJ

Skupina studijních programů	kurzy orientované na výkon povolání			kurzy zájmové			U3V	Celkem
	do 15 hod.	do 100 hod.	více	do 15 hod.	do 100 hod.	více		
přírodní vědy a nauky		31						31
technické vědy a nauky		12					182	194
zeměděl.-les. a veter. vědy a nauky								
zdravot., lékař. a farm. vědy a nauky								
společenské vědy, nauky a služby ekonomie			160					160
právo, právní a veřejnosprávní činnost							39	39
pedagogika, učitelství a sociál. péče								
obory z oblasti psychologie								
vědy a nauky o kultuře a umění							77	77
<b>Celkem</b>		<b>43</b>	<b>160</b>				<b>298</b>	<b>501</b>

Tabulka 3

## Zájem uchazečů o studium na VŠPJ

Skupiny studijních programů	Počet				
	Podaných přihlášek <sup>1)</sup>	Přihlášených <sup>2)</sup>	přijetí <sup>3)</sup>	přijatých <sup>4)</sup>	zapsaných <sup>5)</sup>
<b>Celkem</b>	<b>2 116</b>	<b>1 667</b>	<b>825</b>	<b>825</b>	<b>655</b>
přírodní vědy a nauky					
technické vědy a nauky	272	195	193	193	147
zeměděl.,-les. a veter. vědy a nauky					
zdravot., lékař. a farm. vědy a nauky					
společenské vědy, nauky a služby					
ekonomie	1 844	1 472	632	632	508
právo, právní a veřejnospr. činnost					
pedagika, učitelství a sociál. péče					
obory z oblasti psychologie					
vědy a nauky o kultuře a umění					

1) Počet všech přihlášek, které VVŠ obdržela.

2) Počet uchazečů o studium, kteří se zúčastnili přijímacího řízení.

3) Počet všech kladně vyřízených přihlášek.

4) Počet přijatých uchazečů. Údaj celkem vyjadřuje počet fyzických osob, ve skupinách oborů jsou zahrnuti vícenásobně přijatí.

5) Počet přijatých studentů, kteří se zapsali ke studiu.



Tabulka 4

**Přehled počtu studentů v akreditovaných studijních programech VŠPJ k 31. 10. 2007**

Skupiny studijních programů	Studenti ve studijním programu								Celkem studentů
	bak.		mag		mag. navazující		dokt.		
	P	K	P	K	P	K	P	K	
přírodní vědy a nauky									
technické vědy a nauky	199								199
zeměděl.-les. a veter. vědy a nauky									
zdravot., lékař. a farm. vědy a nauky									
společenské vědy, nauky a služby									
ekonomie	1 335								1 335
právo, právní a veřejnosprávní činnost									
pedagogika, učitelství a sociál. péče									
obory z oblasti psychologie									
vědy a nauky o kultuře a umění									
<b>Celkem</b>	<b>1 534</b>								<b>1 534</b>

Tabulka 5

**Přehled počtu absolventů akreditovaných studijních programů VŠPJ  
v období od 1. 1. 2007 do 31. 12. 2007**

Skupiny studijních programů	Absolventi ve studijním programu								Celkem absolventů
	bak.		mag		mag. navazující		dokt.		
	P	K	P	K	P	K	P	K	
přírodní vědy a nauky									
technické vědy a nauky	0								0
zeměděl.-les. a veter. vědy a nauky									
zdravot., lékař. a farm. vědy a nauky	0								0
společenské vědy, nauky a služby									
ekonomie	0								0
právo, právní a veřejnosprávní činnost									
pedagogika, učitelství a sociál. péče									
obory z oblasti psychologie									
vědy a nauky o kultuře a umění									
<b>Celkem</b>	<b>0</b>								<b>0</b>

Tabulka 6

**Přehled počtu neúspěšných studentů v akreditovaných studijních programech VŠPJ  
v období od 1. 1. 2007 do 31. 12. 2007**

Skupiny studijních programů	Neúspěšní studenti ve studijním programu								Celkem studentů
	bak.		mag		mag. navazující		dokt.		
	P	K	P	K	P	K	P	K	
přírodní vědy a nauky									
technické vědy a nauky	72								72
zeměděl.-les. a veter. vědy a nauky									
zdravot., lékař. a farm. vědy a nauky									
společenské vědy, nauky a služby									
ekonomie	153								153
právo, právní a veřejnosprávní činnost									
pedagogika, učitelství a sociál. péče									
obory z oblasti psychologie									
vědy a nauky o kultuře a umění									
<b>Celkem</b>	<b>225</b>								<b>225</b>

Pozn.: Neúspěšný student – student, který neúspěšně ukončil studium a nepokračuje ve studiu nikde.

Tabulka 7 a

## Věková struktura akademických pracovníků VŠPJ

Věk	Akademičtí pracovníci										Vědečtí pracovníci	
	profesoři		docenti		odb. asist.		asistenti		lektoři		celkem	ženy
	celkem	ženy	celkem	ženy	celkem	ženy	celkem	ženy	celkem	ženy		
do 29 let					7	4						
30 – 39 let					15	6			1	1		
40 – 49 let					15	8			1	1		
50 – 59 let	1				8	8			1	1		
60 – 69 let	2		2		10	2						
nad 70 let			2		1							
<b>Celkem</b>	<b>3</b>		<b>4</b>		<b>56</b>	<b>28</b>			<b>3</b>	<b>3</b>		

Tabulka 7 b

## Přehled o počtu akademických pracovníků na VŠPJ k 31. 12. 2007

Personální zabezpečení	celkem	prof.	doc.	ost.	DrSc.	CSc.	Dr., Ph.D., Th.D.
<b>Rozsahy úvazků akad. pracovníků</b>							
<b>do 30 %</b>	3			2		1	
<b>do 50 %</b>	8			7		1	
<b>do 70 %</b>	16	3	2	5		4	2
<b>do 100 %</b>	61		2	49		3	7

Pozn.: Pokud je např. prof. XX, CSc., vyplní se údaj ve sloupci prof. i CSc.

Tabulka 8

**Přehled grantů, výzkumných projektů, patentů a dalších tvůrčích aktivit VŠPJ**

Název grantů, výzkumných projektů, patentů nebo dalších tvůrčích aktivit	Zdroj	Finanční podpora
Dopravní průzkum ve statutárním městě Jihlava	Město Jihlava	280 tis. Kč
Marketingová studie rozvoje cestovního ruchu v subregionu Velké Dářko	SROP	220 tis. Kč

Pozn. Ve sloupci „Zdroj“ u grantů uvést: A=mezinárodní a zahraniční granty, B=granty GAČR, C=rezortní ministerské granty (včetně výzkumných záměrů MŠMT, s výjimkou FRVŠ); u ostatních uvést název instituce, která výzkumný projekt zadala.

Tabulka 9

**Vysokoškolské knihovny, knihovnicko-informační služby VŠPJ**

Přírůstek knihovního fondu za rok	1 879
Knihovní fond celkem	26 182
Počet odebíraných titulů periodik:	
- fyzicky	69
- elektronicky (odhad) <sup>4</sup>	5
Otevírací doba za týden <sup>1</sup> (fyzicky)	45
Počet absenčních výpůjček <sup>2</sup>	19 126
Počet uživatelů <sup>3</sup>	796
Počet studijních míst	48
Počet svazků umístěných ve volném výběru	5 424

- 1) Rozumí se počet otevíracích hodin týdně toho provozu vysokoškolské knihovny, který má nejdéle otevírací dobu. Otevírací doby jednotlivých provozů se nesčítají!  
Termínem „fyzicky“ se rozumí osobní návštěva knihovny, nikoli elektronická komunikace.
- 2) Včetně prolongace.
- 3) Uvádějí se zaregistrovaní uživatelé k 31.12.2007, tj fyzické nebo právnické osoby zaregistrované v knihovně, které jsou oprávněné půjčovat si dokumenty z jejího fondu (domů nebo prezenčně) a které během vykazovaného období byly nově zaregistrovány nebo jejich registrace byla obnovena.
- 4) Uvádějí se pouze tituly periodik, které knihovna sama předplácí (resp. získává darem, výměnou) v papírové nebo elektronické verzi; nezahrnují se další periodika, k nimž mají uživatelé knihovny přístup v rámci konsorcií na plnotextové zdroje

## Kvalita a kultura akademického života

Tabulka 10

### Péče o studenty - ubytování, stravování

Lůžková kapacita kolejí VŠ celková	232				
Počet lůžek v pronajatých zařízeních	95				
Počet podaných žádostí o ubytování k 31. 12. 2007	480				
Počet kladně vyřízených žádostí o ubytování k 31. 12. 2007	205				
Počet kladně vyřízených žádostí o ubytování v %	45,5 %				
Skladba ceny 1 lůžka za 1 měsíc	dotace na ubyt. a strav. studentů z kap. MŠMT	prostředky z jiných zdrojů VŠ	cena pro studenta	cena pro zaměstnance	cena pro ostatní
		4 429 053,00	1 660,00	2 500,00	3 000,00
Skladba ceny 1 hlavního jídla	dotace na ubyt. a strav. studentů z kap. MŠMT	prostředky z jiných zdrojů VŠ	cena pro studenta	cena pro zaměstnance	cena pro ostatní
	744 000,00	456 273,00	22,80	20,80	50,80
Počet hlavních jídel vydaných v roce 2007	Celkem				
	67 746				
	Z toho:				
	studenti	zaměst. VŠ		ostatní	
	33 481	13 763		20 502	

**Internacionalizace**  
Tabulka 11 a, b , c

**Zapojení VŠPJ v programech mezinárodní spolupráce ve vzdělávání**

**Programy EU pro vzdělávání a přípravu na povolání**

Program	LLP (Socrates)							
	Erasmus	Comenius	Grundtvig	Lingua	Minerva	Leonardo	Jean Monnet	Erasmus Mundus
Počet projektů	1	0	0	0	0	0	0	0
Počet vyslaných studentů	21	0	0	0	0	0	0	0
Počet přijatých studentů	3	0	0	0	0	0	0	0
Počet vyslaných ak. pracovníků	2	0	0	0	0	0	0	0
Počet přijatých ak. pracovníků	1	0	0	0	0	0	0	0
<b>Dotace (v tis. Kč)</b>	<b>1 351</b>	<b>0</b>	<b>0</b>	<b>0</b>	<b>0</b>	<b>0</b>	<b>0</b>	<b>0</b>

**Ostatní programy**

Program	Ceepus	Aktion	Ostatní
Počet projektů	0	0	0
Počet vyslaných studentů	0	0	0
Počet přijatých studentů	0	0	0
Počet vyslaných akademických pracovníků	0	0	0
Počet přijatých akademických pracovníků	0	0	0
<b>Dotace (v tis. Kč)</b>	<b>0</b>	<b>0</b>	<b>0</b>

Pozn.: Ve sloupci Ostatní uveďte všechny programy veřejné vysoké školy, které není možno jinak zařadit.

**Další studijní pobyty v zahraničí**

Program	Vládní stipendia	Přímá meziuniverzitní spolupráce/z toho Rozvojové programy	
		v Evropě/z toho Rozvoj. progr.	mimo Evropu/z toho Rozvoj. progr.
Počet vyslaných studentů	0	0	0
Počet přijatých studentů	0	0	0
Počet vyslaných akademických pracovníků	0	0	0
Počet přijatých akademických pracovníků	0	0	0

## Rozvoj vysoké školy

Tabulka 12

### Zapojení VŠPJ do Rozvojových programů pro veřejné vysoké školy v roce 2007

Rozvojové programy pro veřejné vysoké školy	Počet podaných projektů	Počet přijatých projektů	Poskytnuté fin. prostředky v tis. Kč	
			kapitálové	běžné
Program na podporu rozvoje internacionalizace				
Program na podporu zvýšení kvality a efektivity řízení veřejných vysokých škol	1	1	0	989
Program na zlepšení zajištění kvality činností realizovaných na vysokých školách				
Program na podporu rozvoje a inovace studijních programů				
Program na podporu rozvoje a inovace studijních programů v oblasti vzdělávání pedagogických pracovníků, zejména učitelů, a programů DVPP				
Program na přípravu a rozvoj lidských zdrojů	1	1	0	248
Program na podporu vytváření společných struktur mezi vysokými školami a odběratelskou sférou				
Program na rozvoj přístrojového vybavení a moderních technologií	1 + 1* <sup>1</sup>	1 + 0* <sup>1</sup>	1 287	1 414
Program na podporu spolupráce vysokých škol s regionálním školstvím				
Program na podporu rovných příležitostí pro vstup a studium na vysoké škole včetně rozvoje poradenských služeb				
Program na podporu odstranění slabých a posílení silných stránek vysoké školy				
<b>CELKEM</b>	<b>3</b>	<b>3</b>	<b>1 287</b>	<b>2 651</b>

\*1 – centralizovaný projekt



Tabulka 13

## Zapojení VŠPJ do Fondu rozvoje vysokých škol

Tematický okruh	Počet přijatých projektů	Poskytnuté fin. prostředky v tis. Kč		
		kapitálové	běžné	celkem
A	1	1 624	632* <sup>1</sup>	1 624* <sup>3</sup>
B				
C				
E				
F	1		341 + 60* <sup>2</sup>	341* <sup>3</sup>
G				
<b>Celkem</b>	<b>2</b>	<b>1 624</b>	<b>341 + 692*<sup>1,2</sup></b>	<b>1 965</b>

\*1 - jedná se o příspěvek školy

\*2 - 60 tis. Kč je příspěvek školy

\*3 - jedná se o celkovou dotaci z FRVŠ bez příspěvku školy

Tabulka 14

## Zapojení VŠPJ do programů financovaných z prostředků ze Strukturálních fondů EU

Operační program (název)	Opatření (název)	Projekt	Doba realizace projektu	Poskytnutá částka (v tis. ) Kč běžné/kapitálové	Poskytnutá částka (v tis.) Kč na rok 2007 běžné/kapitálové
Operační program Rozvoj lidských zdrojů	Rozvoj dalšího profesního vzdělávání	Příprava a proškolení lektorů a konzultantů pro práci s lidskými zdroji (CZ.04.1.03/3.3.10.2/00 20)	1. 9. 2006 30. 6. 2008	2 332	12 611
Operační program Rozvoj lidských zdrojů	Rozvoj dalšího profesního vzdělávání	Podpora cestovního ruchu v podmínkách EU a ČR, spolupráce soukromého a veřejného sektoru, destinační management a marketing, jak získat veřejné prostředky na rozvoj cestovního ruchu (CZ.04.1.03/3.3.10.3/00 04)	1. 1. 2007 30. 6. 2008	1 009	7 025
<b>Celkem (za každý operační program)</b>				<b>3 341</b>	<b>19 630</b>